

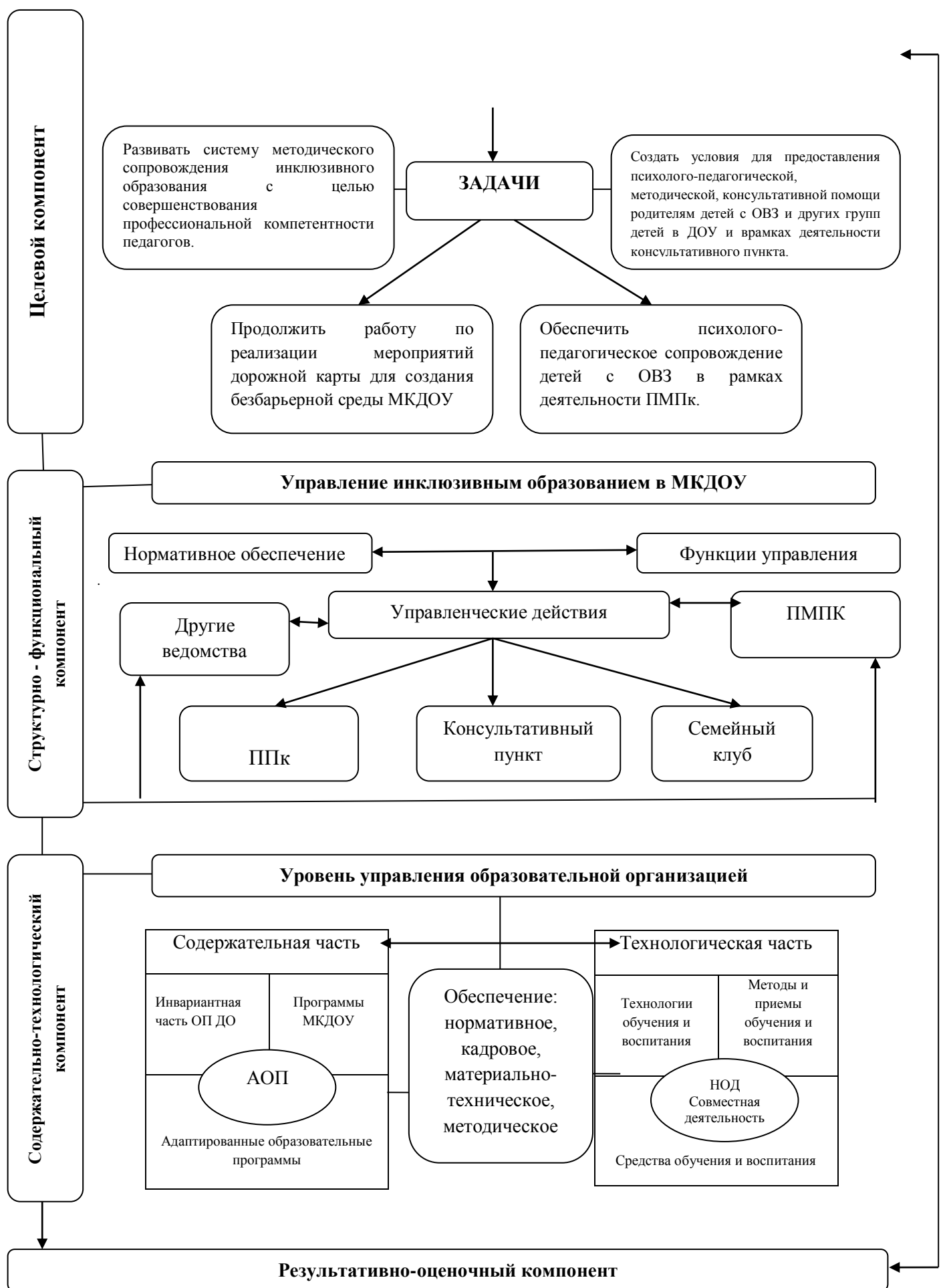
Муниципальное казенное дошкольное образовательное учреждение детский сад № 4 «Скворушка»
663430, Красноярский край, Богучанский муниципальный район, сельское поселение Богучанский
сельсовет с. Богучаны, ул. Киселева 13 «а»
Тел. 8 (39162) 21148

**МОДЕЛЬ ПСИХОЛОГО-ПЕДАГОГИЧЕСКОЙ СЛУЖБЫ
МУНИЦИПАЛЬНОГО КАЗЕННОГО ДОШКОЛЬНОГО
ОБРАЗОВАТЕЛЬНОГО УЧРЕЖДЕНИЯ
ДЕТСКИЙ САД № 4 «СКВОРУШКА» с. БОГУЧАНЫ**

с. Богучаны 2023 г

Цель: обеспечение доступного и качественного образования детям различных целевых

групп: детям из семей ветеранов (участников) специальной военной операции и т.п.; детям с ОВЗ и инвалидностью, детям с отклоняющимся поведением.
Оператор ЭДО ООО «Компания "Тензор"»
Сертификат 715C9ABCFE3DB5049B0BD716E7FD6BCF
21.12.23 09:41 (MSK)
Харитоновна Евгения Николаевна, ЗАВЕДУЮЩАЯ
МУНИЦИПАЛЬНОЕ КАЗЕННОЕ ДОШКОЛЬНОЕ ОБРАЗОВАТЕЛЬНОЕ УЧРЕЖДЕНИЕ ДЕТСКИЙ САД №4 "СКВОРУШКА" С. БОГУЧАНЫ.



Модель психолого-педагогической службы образования МКДОУ детский сад № 4 «Скворушка» с. Богучаны (далее – МКДОУ) предназначена для обеспечения доступного образования детей с ОВЗ и детей – инвалидов, а так же других групп детей, выстраивания эффективного взаимодействия педагогов, родителей, детей в учреждении, а так же

межведомственного взаимодействия. Модель является инструментом, структурирующим форму и содержание инклюзивного образования в МКДОУ.

ЦЕЛЕВОЙ КОМПОНЕНТ

Цель: Психолого-педагогическая помощь обучающимся, испытывающим трудности в освоении основных общеобразовательных программ, развитии и социальной адаптации в условиях МКДОУ.

Задачи:

1. Выявлять и анализировать психолого-педагогические проблемы детей целевых групп.
2. Обеспечить психолого-педагогическое сопровождение данных детей целевых групп в рамках деятельности ППк, в том числе разрабатывать и реализовывать индивидуальные адаптированные образовательные программы (далее – АОП) с учетом рекомендаций ПМПк.
3. Создать условия для предоставления психолого-педагогической, методической, консультативной помощи родителям детей целевых групп в рамках деятельности консультативного пункта и ППк.
4. Развивать систему методического сопровождения образования с целью совершенствования профессиональной компетентности педагогов в работе с детьми целевых групп.

СТРУКТУРНО - ФУНКЦИОНАЛЬНЫЙ КОМПОНЕНТ

Нормативным основанием разработки модели являются:

1. Федеральный закон от 24 ноября 1995г. №181-ФЗ « О социальной защите инвалидов в Российской Федерации»,
2. Федеральный закон от 24 июля 1998г. №124-ФЗ « Об основных гарантиях прав ребёнка в Российской Федерации»
3. Конституция Российской Федерации
4. «Конвенция о правах ребенка».
5. «Конвенция ООН о правах инвалидов».
6. Закон «Об образовании» от 29 декабря 2012 г. N 273- ФЗ
7. Национальный проект «Образование»;
8. Концепция развития инклюзивного образования в Красноярском крае на 2017-2025 годы.
9. Методические рекомендации по системе функционирования психологической службы в общеобразовательных организациях, утвержденными распоряжением Минпросвещения России от 28.12.2020г. № Р-193.
10. Устав МКДОУ;
11. Нормативные правовые акты МКДОУ.
12. Основная образовательная программа дошкольного образования МКДОУ.

Категория детей с ОВЗ*, посещающих МКДОУ в 2023-2024 уч. году:

Программа	Дети		Наличие инвалидности
	от 3 до 5 лет	От 5 до 7	
АОП для детей с ТНР	1	1	1
АОП для детей с ЗПР	2	2	-
АОП для глухих детей	1	0	1

* Все дети посещают группы общеразвивающей направленности.

Управление инклюзивным образованием в МКДОУ:

Процесс инклюзивного образования начинается с момента предоставления родителями заключения ПМПК и подписания согласия получения образования по адаптированной программе, рекомендованной ПМПК. На первоначальном этапе ребенок диагностируется специалистами и педагогами, включенными в образовательный процесс.

Для проведения психолого-педагогической оценки развития ребенка и определения механизмов и конкретных способов создания специальных условий через реализацию адаптированных образовательных программ, а также оценки результативности выбранных методов и технологий помощи ребенку, динамики развития ребенка создан психолого-педагогический консилиум (ППК).

Задачами деятельности консилиума являются:

- выявление трудностей в освоении образовательных программ, особенностей в развитии, социальной адаптации и поведении обучающихся для последующего принятия решений об организации психолого-педагогического сопровождения;
- разработка рекомендаций по организации психолого-педагогического сопровождения обучающихся;
- консультирование участников образовательных отношений по вопросам актуального психофизического состояния и возможностей обучающихся; содержания и оказания им психолого-педагогической помощи, создания специальных условий получения образования;
- контроль за выполнением рекомендаций ППК.

План работы

Психолого-Педагогического консилиума МКДОУ на 2023/2024 учебный год

Этапы	Сроки	Содержание:
Органи- зационный	Сентябрь	1. Составление плана на год. Анализ педагогического мониторинга и первичной психологической диагностики готовности к школе и логопедического мониторинга. 2. Подготовка первичных документов: - заявление о согласии родителей на обследование ребенка. - оформление журнала записи детей на ППК. - составление графика заседаний ППК
Первичный	Октябрь	1. Анализ представленных документов: - Логопедическое представление и заключение (учитель-логопед; - Психолого-педагогическая характеристика (ответственный педагог-психолог); - Педагогическая характеристика (ответственные воспитатели групп) - Составление коллегиального заключения. - Разработка рекомендаций с учетом индивидуальных возможностей и особенностей ребенка. - Выработка согласованных решений по созданию оптимальных условий для развития и обучения детей
Промежу- точный	Январь	Динамическая оценка состояния детей. Изменение и дополнение рекомендаций по работе с детьми с низкой динамикой развития.
Итоговый	Май	Анализ итоговых документов (результатов итоговой диагностики), представленных логопедом, педагогом-психологом, воспитателями групп. Подведение итогов.

Возможно проведение внеочередных заседаний ППК.

Оператор ЭДО ООО "Компания "Тензор"

ДОКУМЕНТ ПОДПИСАН ЭЛЕКТРОННОЙ ПОДПИСЬЮ

МУНИЦИПАЛЬНОЕ КАЗЁННОЕ ДОШКОЛЬНОЕ ОБРАЗОВАТЕЛЬНОЕ
УЧРЕЖДЕНИЕ ДЕТСКИЙ САД №4 "СКВОРУШКА" С. БОГУЧАНЫ,

21.12.23 09:41 (MSK)

Сертификат 715C9ABCFE3DB5049B0BD716E7FD6BCF

Харитоновна Евгения Николаевна, ЗАВЕДУЮЩАЯ

На основании утвержденных руководителем Положений и годового плана на базе МКДОУ функционируют:

1. Консультативный пункт для семей, воспитывающих детей дошкольного возраста в семье.

2. Родительский клуб «Устный педагогический журнал».

Основной целью деятельности консультативного пункта является организованная психолого-педагогическая поддержка семьи, имеющих детей в возрасте от 2-х месяцев до 8 лет. В том числе детей с ограниченными возможностями здоровья через подбор адекватных способов взаимодействия с ребенком.

Цель семейного клуба «Устный педагогический журнал» - формирование у родителей (в том числе имеющих детей с ОВЗ), психолого-педагогической компетентности.

Межведомственное взаимодействие:

В целях создания комплекса психолого-педагогических и медико-социальных условий, способствующих успешной социализации детей с ОВЗ в обществе, детским садом осуществляется взаимодействие с организациями и учреждениями других ведомств на договорной основе.

Организации-партнеры:

- Территориальная ПМПК Богучанского района;
- МКОУ Богучанская Средняя Общеобразовательная Школа № 2;
- КГБУ «Краевой центр психолого-медико-социального сопровождения»;
- МБУ «Комплексный центр социального обслуживания населения Богучанского района»;
- КГБУЗ «Богучанская районная больница»;
- МБУК Богучанская межпоселенческая Центральная районная библиотека им. Г.Д. Шилько

СОДЕРЖАТЕЛЬНО-ТЕХНОЛОГИЧЕСКИЙ КОМПОНЕНТ

Уровень управления образовательной организации

Образовательный процесс в МКДОУ осуществляется на основе реализации Основной образовательной программы дошкольного образования МКДОУ и адаптированных образовательных программ дошкольного образования для детей с различными нарушениями.

Программы имеют инвариантную и вариативную составляющую и являются основой для разработки адаптированных образовательных программ

На основании рекомендаций ПМПК каждый участник образовательного процесса выполняет определенные задачи по реализации АОП:

Специалисты	Функции:
Заведующая	- осуществляет координацию и контроль по вопросам инклюзивного образования в МКДОУ; - формирует нормативно-правовую базу по инклюзивному образованию; - организует мониторинг работы по вопросам инклюзивного образования;
Старший воспитатель	- координирует деятельность специалистов ППк по разработке и реализации АОП
Учитель-логопед	- определяет уровень нарушения речевого развития, оформляет заключение; - разрабатывает программы коррекционно-логопедического обучения детей, нуждающихся в логопедической помощи;

	<ul style="list-style-type: none"> - проводит подгрупповые и индивидуальные занятия по коррекции речевых нарушений с детьми; - проводит консультативную и просветительскую работу с педагогами детского сада, родителями (законными представителями); - проводит обучающие семинары, мастер-классы с родителями, имеющими детей с ОВЗ.
Педагог-психолог	<ul style="list-style-type: none"> - устанавливает актуальный уровень когнитивного развития ребенка, определяет зону ближайшего развития; - выявляет особенности эмоционально-волевой сферы, личностные особенности детей, характер взаимодействия со сверстниками и взрослыми; - определяет направление, характер коррекционно-развивающей работы с детьми; - проводит консультативную и просветительскую работу с педагогами детского сада, родителями (законными представителями); - проводит обучающие семинары, мастер-классы с родителями, имеющими детей с ОВЗ;
Воспитатель	<ul style="list-style-type: none"> - участвует в разработке и реализации адаптированных образовательных программ для детей ОВЗ; - организует развивающую среду в соответствии с необходимыми требованиями для всех участников образовательного процесса; - создает и поддерживает эмоционально-комфортную среду в группе; - применяет технологии обучения и воспитания, отвечающие задачам развития всех детей; - проводит консультативную и просветительскую работу с педагогами детского сада, родителями (законными представителями); - проводит обучающие семинары, мастер-классы с родителями, имеющими детей с ОВЗ;
Сопровождающий	<ul style="list-style-type: none"> - сопровождает ребенка с ОВЗ в режимных моментах, НОД, игровой и практической деятельности.

Кадровое обеспечение реализации инклюзивного образования на 2023-2024 уч. год:

№	Ф.И.О.	Образование должность	Аттестац ия	Курсы
1	Бацевичус Елена Александро вна	Высшее воспитатель	Декабрь 2020 Первая кв.кат	2023 г. НОЧУОДПО "Акцион- МЦФЭР" г. Москва. Тема: «Агрессивные дети дошкольного возраста: технологии выявления и приемы работы» (36 ч), "ФОП ДО: изменения в образовательной программе, работа с родителями и обязательные педтехнологии" (72 ч)
2	Баранова Кристина Александро вна	Высшее воспитатель	-	2023 г. НОЧУОДПО "Акцион- МЦФЭР" г. Москва. Тема: « Психолого-педагогическая компетентность педагога» (72 ч), «Речевое развитие детей дошкольного возраста: технологии и направления работы воспитателя» (72 ч), «Современные технологии работы с детьми дошкольного возраста по ФГОС ДО» (72.ч), «Агрессивные дети дошкольного возраста: технологии выявления и приемы работы» (36 ч)
3	Давыдова Татьяна Сергеевна	Высшее Инструктор по физической культуре	2023г Первая кв. кат.	
4	Ивашова Татьяна Николаевна	Средне- специальное воспитатель	2021.	2021. «Проектирование РППС для детей раннего и дошкольного возраста в условиях ФГОС.
5	Захарченко Надежда Валентинов на	Средне- специальное воспитатель	Ноябрь 2016 Первая кв.кат	2020 г. МОЦ ООО "Перспектива."Современные технологии инклюзивного образования обучающихся с ОВЗ в условиях реализации ФГОС" г. Канск
6	Лаба Ольга Олеговна	Средне- специальное воспитатель	Март 2019 Первая кв.кат	2021. «Дошкольное образование в условиях модернизации и требований ФГОС». Инфоурок
7	Прутовых Ольга Валерьевна	Высшее Старший воспитатель	-	2023г. НОЧУОДПО "Акцион- МЦФЭР" г. Москва. «ФОП ДО: изменения в образовательной программе, работа с родителями и обязательные педтехнологии», « Воспитательная работа в детском саду по ФОП и ФГОС ДО: технологии, вовлечение родителей и оценка результатов»
8	Слаутина Светлана Викторовна	Высшее Педагог- психолог	Декабрь 2019г. Первая кв.кат.	2023 г. ООО"Инфоурок" г. Смоленск. Тема:" Эмоциональный интеллект (EQ) (72ч) 2023 г. НОЧУОДПО "Акцион- МЦФЭР" г. Москва. Тема: "ФОП ДО: изменения в образовательной программе, работа с родителями и обязательные педтехнологии" (72 ч), "Дети с ОВЗ в дошкольном образовании: технологии работы для педагогов" (120 ч)
9	Шипилова Валентина Николаевна	Высшее Воспитатель	-	-

Оператор ЭДО ООО "Компания "Тензор"

ДОКУМЕНТ ПОДПИСАН ЭЛЕКТРОННОЙ ПОДПИСЬЮ

МУНИЦИПАЛЬНОЕ КАЗЁННОЕ ДОШКОЛЬНОЕ ОБРАЗОВАТЕЛЬНОЕ
УЧРЕЖДЕНИЕ ДЕТСКИЙ САД №4 "СКВОРУШКА" С. БОГУЧАНЫ,

Харитоновна Евгения Николаевна, ЗАВЕДУЮЩАЯ

21.12.23 09:41 (MSK)

Сертификат 715C9ABCFE3DB5049B0BD716E7FD6BCF

Материально-техническое оснащение:

В МКДОУ организована развивающая предметно-пространственная среда, которая обеспечивает условия для обеспечения психолого-педагогической помощи целевых групп.

Групповые помещения	<ul style="list-style-type: none">- Спортивный центр - обеспечивает двигательную активность и организацию здоровьесберегающую деятельность детей (атрибуты для подвижных игр, нестандартное оборудование для профилактики плоскостопия, мячи, скакалки, обручи, пр.).- Игровой центр – обеспечивает организацию самостоятельных сюжетно-ролевых игр. Центры, которые обеспечивают решение задач познавательно-исследовательской деятельности детей: <ul style="list-style-type: none">- Центр грамотности (книжный уголок и все игры и оборудование для развития речи и подготовки ребенка к освоению чтения и письма, сюда же включены и театрализованные игры)- Центр науки, куда входит уголок природы и место для детского экспериментирования и опытов с соответствующим оборудованием и материалами. - Центр математики (игротека), куда входит занимательный математический материал (задачи на смекалку, головоломки, и др.)- Центр искусства (размещаются материалы по ознакомлению с искусством, предметы искусства, материалы и оборудование для детской изобразительной деятельности)- Центр строительно-конструктивных игр, в котором размещены альбомы со схемами, картинки, строительный материал, конструкторы.- Центр «Азбука дорожного движения» (игры, оборудования для изучения ПДД)
Спортивно-музыкальный зал	<p>Стандартное оборудование, мягкие спортивные модули. Имеются мячи, предметы для выполнения общеразвивающих упражнений и основных видов движений, гимнастическая стенка, скамейки, маты.</p> <p>Музыкальный центр, наборы детских музыкальных инструментов (звукорисовочные и шумовые), фонотека, костюмы, атрибуты для детей, которые используются в танцах, упражнениях, играх (султанчики, ленты, платки, цветы и др.).</p>
Кабинет учителя-логопеда, педагога - психолога (совмещенный)	Кабинет оснащен материалами для развития внимания, памяти и логического мышления, дидактическими пособиями, играми, которые используются на занятиях педагога-психолога во всех возрастных группах. Оборудовано место для индивидуальных занятий с учителем-логопедом. Имеются пособия по обследованию речевого и общего развития детей, дидактические игры и материалы для формирования звукопроизношения, фонетического восприятия и звукового анализа и синтеза.

Для создания безбарьерной среды в МКДОУ, согласно дорожной карте до 2030 года реконструкция порогов и перепадов высот в дверном проеме или приобретение перекатных алюминиевых пандусов, установка поручней в туалете общего пользования, приобретение тактильных пиктограмм с указанием «Направление движения», установка кнопки вызова персонала для инвалидов-колясочников с целью оказания им помощи при въезде в здание.

Технологическая часть

Технологии

Игровые	Здоровьесберегающие	Коррекционные		Обучение в сотрудничестве
		Психических процессов	Развития речи	
				Оператор ЭДО ООО "Компания "Тензор"

ДОКУМЕНТ ПОДПИСАН ЭЛЕКТРОННОЙ ПОДПИСЬЮ

МУНИЦИПАЛЬНОЕ КАЗЁННОЕ ДОШКОЛЬНОЕ ОБРАЗОВАТЕЛЬНОЕ
УЧРЕЖДЕНИЕ ДЕТСКИЙ САД №4 "СКВОРУШКА" С. БОГУЧАНЫ,

Харитоновна Евгения Николаевна, ЗАВЕДУЮЩАЯ

21.12.23 09:41 (MSK)

Сертификат 715C9ABCFE3DB5049B0BD716E7FD6BCF

Классификация методов обучения

1. По способу передачи и усвоения информации: Словесные, Наглядные, Практические, Игровые
2. По логике построения образовательного материала: Дедуктивные и Индуктивные
3. По способу управления обучением: Дедуктивные и Индуктивные
4. По способу мыслительной деятельности: Объяснительно-иллюстративный, Репродуктивный, Исследовательский, Частично-поисковый, Проблемный.

Средства реализации:

Материальные:	демонстрационные и раздаточные, визуальные, аудиальные, естественные и искусственные, реальные и виртуальные.
Направленные на развитие деятельности:	Двигательной, игровой, коммуникативной, познавательно-исследовательской, трудовой, продуктивной, музыкально-художественной

РЕЗУЛЬТАТИВНО-ОЦЕНОЧНЫЙ КОМПОНЕНТ

Контроль и оценка качества образования:

1. Контроль образовательной деятельности и реализации дорожной карты (в соответствии с планом)
2. Мониторинг индивидуального развития и динамики развития детей (не менее 2 раз в год), в том числе и с ОВЗ.
3. Мероприятия для родителей.
4. Участие педагогов в профессиональных конкурсах, конференциях, фестивалях

Предполагаемый результат:

- 1) своевременное выявление нарушений поведения обучающихся, отклонений в развитии и трудностей в обучении;
- 2) поддержание психологической безопасности и комфортности среды ДОУ
- 3) осведомленность субъектов образовательной среды о способах получения психологической и иных видов помощи в стенах общеобразовательных организации и иных организациях (психологические центры, телефоны доверия);
- 4) скорректированное поведение обучающихся, варьирование развития познавательной сферы, нивелирование трудностей в обучении с помощью психокоррекционных развивающих программ;
- 5) своевременное выявление обучающихся группы риска и оказание адресной психологической помощи;
- 6) повышение эффективности образовательного процесса при работе с разными категориями обучающихся.

К основным результатам оказания адресной помощи детям с ОВЗ и инвалидностью можно отнести создание специальных условий обучения и воспитания, позволяющих учитывать особые образовательные потребности детей, посредством индивидуализации и дифференциации образовательного процесса. А так же:

- 1) осуществление индивидуально ориентированной психолого-педагогической помощи детям с ОВЗ с учетом особенностей психического и (или) физического развития, индивидуальных возможностей детей (в соответствии с рекомендациями психолого-медико-педагогической комиссии (ПМПК));
- 2) определение особых образовательных потребностей детей с ограниченными возможностями здоровья, детей-инвалидов;
- 3) определение особенностей организации образовательного процесса для детей в соответствии с индивидуальными особенностями каждого ребенка;
- 4) обеспечение дифференцированных условий образования: - оптимальный режим учебных нагрузок.

Оператор ЭДО ООО "Компания "Тензор"

ДОКУМЕНТ ПОДПИСАН ЭЛЕКТРОННОЙ ПОДПИСЬЮ

МУНИЦИПАЛЬНОЕ КАЗЁННОЕ ДОШКОЛЬНОЕ ОБРАЗОВАТЕЛЬНОЕ
УЧРЕЖДЕНИЕ ДЕТСКИЙ САД №4 "СКВОРУШКА" С. БОГУЧАНЫ,
Харитоновна Евгения Николаевна, ЗАВЕДУЮЩАЯ

21.12.23 09:41 (MSK)

Сертификат 715C9ABCFE3DB5049B0BD716E7FD6BCF